

令和3年度

# 事業報告書

2022年（令和4年）6月



公益財団法人

**横浜市スポーツ協会**

YOKOHAMA SPORT ASSOCIATION

## 【目 次】

□ 事業の状況 .....	- 1 -
1 競技スポーツ推進事業【定款第4条第1項第1号】.....	- 1 -
2 地域スポーツ支援事業【定款第4条第1項第1号、第5号】.....	- 3 -
3 健康・体力づくりの推進事業【定款第4条第1項第1号、第3号、4号、5号】.....	- 5 -
4 スポーツ人材の養成・育成・活用事業【定款第4条第1項第1号、第4号】.....	- 7 -
5 スポーツ情報の収集・提供と調査研究【定款第4条第1項第2号】.....	- 8 -
6 インクルーシブスポーツ推進事業【定款第4条第1項第1号、第5号】.....	- 8 -
7 スポーツ団体育成・支援等事業【定款第4条第1項第1号、第5条第1項第2号】.....	- 9 -
8 スポーツ施設の運営事業【定款第4条第1項第5号、第5条】.....	- 10 -
9 その他事業 .....	- 18 -
□ 処務の概要 .....	- 20 -
1 評議員に関する事項【定款第 11 条】.....	- 20 -
2 役員に関する事項【定款第 22 条】.....	- 22 -
3 職員に関する事項【定款第 42 条】.....	- 24 -
4 委員会に関する事項等【定款第 43 条】.....	- 24 -
5 加盟団体に関する事項【定款第 44 条】.....	- 24 -
□ 資料 .....	- 25 -
1 中期計画達成状況 .....	- 26 -
2 表彰 .....	- 27 -
3 賛助会員 .....	- 31 -
4 施設利用状況・実績 .....	- 32 -

# I 事業の状況

新型コロナウイルスの感染症の影響が続き、ワクチン接種会場などによるスポーツセンター休館等を余儀なくされましたが、オンライン事業の活用や制約の大きい中での大規模スポーツイベントの実施など、新たな実施方法を模索しながら事業を展開しました。

また、オリンピック選手の練習会場やオリンピック会場となる施設をはじめ、施設運営では感染症対策を徹底し、安全・安心な施設運営に努めました。

一方で、多くの指定管理施設の選定が行われ、4つの運営施設が減少するという厳しい結果ではありましたが、この状況を乗り越え、令和4年度の挽回につなげるため「経営改善タスクフォース」を設置し、新たな事業展開や効率的な組織運営に向けた検討を行いました。

※事業中止の理由について記載のないものは、新型コロナウイルスの感染拡大の影響によるものです。

## 1 競技スポーツ推進事業【定款第4条第1項第1号】

幅広い市民を対象とした各種競技会・大会等のスポーツを実践できる場と機会を提供することで、競技スポーツを推進しました。

### (1) スポーツ助成事業

#### ア 第17回都市間交流スポーツ大会

6月5日（土）から7月11日（日）の期間、名古屋市で開催を予定していた都市間交流スポーツ大会は、中止になりました。

#### イ 市民スポーツ大会・市民マスターズスポーツ大会

競技団体が主管し大会運営を行う、市民スポーツ大会及び市民マスターズ大会を実施しました。

	市民スポーツ大会	市民マスターズスポーツ大会
実施競技数	34 競技(うち 9 競技中止)	24 競技(うち 14 競技中止)
参加人数	20,669 人(前年度 11,488 人)	5,280 人(前年度 5,165 人)

種目	テニス	軟式野球	ソフトボール	ラグビー	弓道	バレーボール	馬術
市民大会	2,960 人	540 人	4,560 人	388 人	409 人	1,200 人	中止
マスターズ	中止	1,414 人	720 人	中止	104 人	—	—

種目	陸上	バスケットボール	ボクシング	アーチェリー	ソフトテニス	ウェイトリフティング	相撲
市民大会	2,272 人	1,500 人	24 人	160 人	2,450 人	中止	中止
マスターズ	—	中止	—	—	中止	—	中止

種目	体操	少林寺拳法	空手道	卓球	ハンドボール	レスリング	剣道
市民大会	137 人	32 人	465 人	380 人	150 人	中止	115 人
マスターズ	—	中止	70 人	中止	中止	—	110 人

種目	綱引	水泳	バドミントン	インディアカ	サッカー	カヌー	ダンススポーツ
市民大会	72 人	569 人	416 人	中止	1,300 人	中止	中止
マスターズ	—	中止	—	中止	2,540 人	中止	中止

種目	ボウリング	スキー	なぎなた	パワー リフティング	ボート	スポーツ チャンバラ	ゲート ボール
市民大会	35人	161人	中止	中止	281人	93人	—
マスターズ	30人	72人	—	中止	中止	15人	205人

種目	グラウンド ゴルフ
市民大会	—
マスターズ	中止

#### ウ 各区交流スポーツ大会

加盟地域団体及び競技団体と連携して、市内18区間のスポーツ交流大会を実施しました。

種目	卓球	軟式 野球	ゲート ボール	剣道	パドミ ントン	インディアカ	弓道
参加人数	180人	360人	108人	998人	220人	中止	93人
合計	1,959人(前年度 2,177人)						

#### エ ジュニア競技力向上事業(合同強化練習)

競技団体の開催する、小・中・高校生を対象にした合同強化練習事業への助成を行いました。

助成実施団体	13団体
参加者数	836人(前年度 473人)

### (2)スポーツ大会支援事業

大規模スポーツ大会の円滑な開催のため、運営組織への参画等の支援活動を行いました。

#### ア 世界トライアスロンシリーズ横浜大会支援事業

(大会主催:2021世界トライアスロンシリーズ横浜大会組織委員会)

部門	【エリート】 【エリートパラトライアスロン】 世界のトップアスリートによる 世界最高峰の国際大会	【エイジ】 都市型トライアスロンとして 日本最大規模の一般大 会
開催日	5月15日(土)	5月16日(日)
コース	山下公園、日本大通り、 赤レンガ倉庫、大さん橋	山下公園、山下ふ頭、 象の鼻パーク
出走者数	183人 (2019年:163人)	1,043人 (2019年:1,537人)
参加国数	33の国及び地域	
観戦者数	0人(無観客開催)	



2021年 エリート女子 優勝選手

#### イ 横浜シーサイドトライアスロン大会支援事業

(大会主催:第11回横浜シーサイドトライアスロン大会実行委員会)

新型コロナウイルス感染症の影響により、大会運営に不可欠なボランティアや運営スタッフ確保など、安全で安心な大会開催のための十分な準備を整えることが困難であることから中止しました。

ウ 横浜マラソン 2021 支援事業(大会主催:横浜マラソン組織委員会)

新型コロナウイルス感染症の影響により、大会運営に不可欠なボランティアや運営スタッフ確保など、安全で安心な大会開催のための十分な準備を整えることが困難であることから、フルマラソン及び車いすチャレンジの種目について中止しました。

オンラインマラソンは、オリジナル専用アプリ「横浜マラソン Run」を作成し、実施しました。

種目	オンラインマラソン
開催日	10月23日(土)~11月14日(日)
参加者数	5,436人
完走者数	4,395人
距離	42,195km
参加賞	参加賞Tシャツ
完走特典	「デジタル完走証」及び「完走メダル」



(3)スポーツ大会派遣事業

第33回全国健康福祉祭ぎふ大会(ねんりんピック)参加選手選考に必要な支援・助成を行う予定でしたが、大会が中止となりました。

**2 地域スポーツ支援事業【定款第4条第1項第1号、第5号】**

身近な場所で気軽にスポーツやレクリエーション活動に参加できる環境を整えることで、地域のスポーツ活動を推進しました。

(1)地域スポーツ支援事業

ア 地域へのスポーツ支援

区民に密着した活動を行っている加盟地域団体や、スポーツ推進委員、地域で活動しているスポーツ関連団体等と連携・協力し、身近な場所で気軽にスポーツに親しむことができるよう、地域のスポーツ振興を支援しました。

イ さわやかスポーツ事業

いつでもどこでも気軽にできるニュースポーツ「ヨコハマさわやかスポーツ」の普及を、地区活動等を通じて行いました。

事業名	開催回数	延べ参加人数
地区活動	4,335回	70,892人
各区大会	13回	797人
各区フェスティバル	7回	498人
講習会	8回	241人
その他	1,146回	34,780人
普及委員会	104回	1,115人
合計	5,613回	108,323人
(前年度)	(3,488回)	(65,879人)



## ウ スポーツ・レクリエーションフェスティバル実行委員会支援事業

9月から翌年2月にかけて、市内スポーツ施設で開催されたスポーツイベント「横浜元気!!スポーツ・レクリエーションフェスティバル 2021」の実行委員会事務局業務を担いました。

開催日	令和3年9月26日(日)～令和4年2月23日(水・祝) ※中央イベントは、緊急事態宣言に伴い、令和3年10月9日(土)から令和4年1月10日(月・祝)に延期して開催しました。
開催会場	34会場(関連イベント含む)(コロナ感染拡大防止のため中止の会場含む) 三ツ沢公園陸上競技場、16スポーツセンター、野外活動施設、横浜武道館、横浜国際プール等 ※中央イベントは、新横浜公園から三ツ沢公園陸上競技場に変更して開催しました。
参加人数	2,343人 (前年度 2,903人)

## (2)スポーツイベント開催事業

市民が気軽に参加できる各種スポーツイベントを開催しました。

### ア YOKOHAMA ビーチスポーツフェスタ 2021

海の公園の砂浜で実施するビーチスポーツに関するイベントの実施を予定していましたが、中止しました。

### イ 第32回よこはまシティウォーク(スマホ de よこはまシティウォーク)

延期していた第31回よこはまシティウォークは中止としました。

第32回開催として、AR(拡張現実)アプリを活用したデジタルスタンプラリー形式(市内16か所にチェックポイントを設定)で実施しました。

開催日	3月12日(土)～3月21日(月・祝)
参加人数	309人



### ウ オリパラ応援事業「横浜スポーツガーデン」

横浜市庁舎アトリウムにて、東京2020オリンピック・パラリンピック期間中に、スポーツ器具の展示やARフォトスポット、聖火LIVE映像、ビジョンでのデジタル報道写真展等の応援イベントを実施しました。

開催日	7月21日(水)～8月8日(日) 8月24日(火)～9月5日(日)
-----	--------------------------------------



### 3 健康・体力づくりの推進事業【定款第4条第1項第1号、第3号、4号、5号】

心身両面の健康保持のため、ライフステージに応じたスポーツ活動や健康づくりのための取り組みを進めました。

#### (1) 子どもの体力向上事業

##### ア 子どもの体力向上支援事業

小学校、学校保健委員会、地域人材等と協働し、小学校等で児童向けの体力向上や運動の習慣化につながる取り組み、保護者を対象とした運動啓発などを行いました。

令和3年度は、運動不足解消や体力向上、正しい姿勢に関する動画を作成・活用し体力向上に取り組みました。

いきいきキッズ事業		
	小学校	その他
実施回数	延べ37校、76回	132回
参加人数	延べ5,789人	2,850人

##### イ はつらつキンダー事業

保育園において、運動・遊びを通じて体を動かす楽しさを伝える中で、幼児期に必要な多様な動きの習得や生涯にわたってスポーツに親しむための基盤づくりにつながる事業を実施しました。

3月29日(火)には、横浜武道館にて「はつらつキンダーフェスタ 2022」を開催しました。



はつらつキンダーフェスタ 2022

事業名	保育園訪問運動指導 (はつらつキンダー事業)	子育て支援拠点	はつらつキンダーフェスタ 2022
実施回数(日)	延べ19園、200回	1回	3月29日(火)
参加人数	延べ6,118人	24人	144人

##### ウ スポーツ少年団事業

市内のスポーツ少年団の普及と活動の活性化を進めながら、スポーツを通じた青少年の心身の健全な育成と、生涯スポーツの普及振興を図りました。

登録数	12競技、27団体		
指導者数	129人	団員数	508人

##### エ こどもマリンスクール事業

小学4～6年生を対象に、帆船日本丸などの海に関する施設を活用した集団生活を通して、船員活動体験や海に関する学習、レクリエーション活動を行いました。

実施日	6月20日(日)～12月12日(日) ※緊急事態宣言に伴い、日程とプログラムを変更して実施
会場	帆船日本丸 等
参加人数	50人



こどもマリンスクール



## オ 春の大冒険事業

市内の児童養護施設に入所している小学生を対象に、野外炊事やスポーツを楽しむプログラムを実施しました。

実施日	3月6日(日)
会場	くろがね青少年野外活動センター
参加人数	34人(引率者含む)

## (2)健康づくり支援事業

### ア 協会認定指導者育成事業

地域指導者の養成やスキルの維持向上のための各種講座を開催しました。超高齢社会に対応した介護予防に関わる講座を中心に、障害者スポーツ文化センター横浜ラポールと連携した講座等を開催し、地域で活躍できる人材を育成しました。

講座名	実施回数	参加人数
介護予防運動指導員 養成講座	1回(5日間)	10人
高齢者・障害者運動支援プログラム講座	2回(各2日間)	34人
姿勢改善プログラムワークショップ講座	2回	16人
介護予防運動ワークショップ	3回	29人
スポーツリズムトレーニング ディフューザー養成講座	1回	15人
リズムステップ講習会	1回	13人
合計		117人

### イ 健康体力づくり派遣指導事業

地域へ出向いて、生活習慣の改善や介護予防の推進に必要な運動習慣のきっかけづくりなどにつながるプログラムを提供し、市民の健康づくりを推進しました。

◆参加者数・・・7,674人

### ウ 健康づくりサービス事業

健康プログラムを実践する補助的なアイテムとして「はまちゃん体操DVD」や「介護予防テキスト」などの販売をしました。

### エ 健康経営支援事業

働く世代の健康づくりを支援するため、企業に向けたプログラム提案(開発)や健康づくりの専門家派遣、健康経営に取り組む企業や団体のサポートを行いました。

### オ スポーツデザイン事業

新たなスポーツ関連事業(オンラインレッスン、スポーツビジネスカンファレンス、武道ツーリズム等)を企画検討し、実施しました。





## 4 スポーツ人材の養成・育成・活用事業【定款第4条第1項第1号、第4号】

スポーツ指導者・ボランティアの養成を通じ、市民が運動・スポーツに対する正しい知識や技術を身に付けられる環境づくりを行いました。

### (1) 指導者養成事業

#### ア スポーツ人材養成・活用事業

身近な地域でスポーツ振興のために活動できる人材を養成するため、「横浜市スポーツ・レクリエーション人材養成講座」を開催しました。

また、講座修了者を含め、地域での活動者を支えるため、横浜市スポーツ人材活用システム登録者制度を運用し、研修、活動機会の情報提供、指導現場でおこる事故等に対する補償制度の案内を行いました。

講習会名	開催日	参加人数
横浜市スポーツ・レクリエーション人材養成講座・スポーツリーダー養成講座	6月19・26日・7月3日	66人
横浜市スポーツ・レクリエーション人材養成講座・集合講座	8月22日・1月16日 全6回	31人
横浜市スポーツ・レクリエーション人材養成講座・オンライン講座	10月17日～2月12日 全13回	118人
横浜市スポーツ人材活用システム登録者研修会	2月26日	58人

横浜市スポーツ人材活用システム活動実績	活動登録者数	238人
	活用件数(延べ)	17,081件
	指導対象者数(延べ)	320,071人

#### イ 指導者技術向上事業

競技スポーツの指導技術、競技技術、審判技術などの向上を目的に、加盟競技団体・加盟地域団体が開催する研修会等に、経費の一部を助成しました。

実施団体	参加人数	実施団体	参加人数
横浜市インディアカ協会	中止	神奈川区スポーツ協会	中止
横浜市空手道連盟	中止	横浜市ダンススポーツ連盟	86人
横浜市山岳協会	中止	泉区スポーツ協会	77人
横浜市卓球協会	140人	横浜市ゲートボール協会	49人
横浜市レクリエーション連合	6人	横浜市グラウンド・ゴルフ協会	50人
横浜市スキー協会	10人	合計	418人

#### ウ ボランティアセンター事業

横浜市スポーツボランティアセンターを運営し、スポーツイベントボランティアを募集するとともに、各種情報提供を行いました。会員登録数は、令和4年3月末時点で、13,010人となっています。

募集月	イベント名
5月	「横浜マラソン 2021」ボランティアリーダー【中止】
6月	「横浜マラソン 2021」ボランティアメンバー【中止】
5月～3月	「横浜 FC」ホームゲームボランティア募集
8月～1月	「横浜エクセレンス」ホームゲーム運営、コートスーパーボランティア募集
9月	「横浜ビー・コルセアーズ」アリーナ運営、イベント運営、ボランティア募集
9月～3月	「横浜GRITS」運営ボランティア募集
11月	「ねんりんピック」ボランティア募集
12月	「神奈川県ラグビー協会」ボランティア募集
3月	「2022 ワールドトライアスロン・パラトライアスロンシリーズ横浜大会」ボランティア募集



## 5 スポーツ情報の収集・提供と調査研究【定款第4条第1項第2号】

スポーツ情報の発信やスポーツに関する調査を通じて、スポーツを「知る」機会を提供しました。

### (1) スポーツ情報サイト運営事業

横浜市内の最新のスポーツ・レクリエーション情報を幅広く収集し、市民が「する」「みる」「ささえる」といったスポーツ活動に参加しやすくなるよう、スポーツ情報サイト「ハマスポ」や SNS 等を活用してスポーツ情報を提供しました。

主なコンテンツ	<ul style="list-style-type: none"> <li>・市内スポーツイベント等のお知らせ・レポート記事(117件)</li> <li>・著名人コラム (執筆者:あんどうたかお氏、苅部俊二氏、障害者スポーツ文化センター横浜ラポール)</li> <li>・ウォーキングコース情報(458件) 各団体からの情報をまとめて提供</li> </ul>				
保有情報件数	施設情報 1,473件	サークル情報 69件	指導者情報 56件	イベント・教室情報 576件	合計 2,174件
アクセス数	2,779,467件(前年度 2,528,052件)				

## 6 インクルーシブスポーツ推進事業【定款第4条第1項第1号、第5号】

障害の有無や年齢、性別、国籍等に関わらず、すべての人がスポーツに親しむことができる環境を整備しました。

### (1) インクルーシブスポーツ推進事業

「インクルーシブスポーツフェスタ 2021」や「YOKOHAMA パラスポーツシンポジウム」等のイベント開催、事業を実施する地域団体への助成、動画や冊子の制作・配付、市内学校へのパラリンピアンへの派遣等を通じて、インクルーシブスポーツの普及啓発を実施しました。

◆参加人数・・・1,465人(15件)



インクルーシブスポーツフェスタ 2021	
開催日	11月21日(日)
開催会場	三ツ沢公園陸上競技場
参加人数	435人



インクルーシブスポーツフェスタ 2021

## 7 スポーツ団体育成・支援等事業【定款第4条第1項第1号、第5条第1項第2号】

スポーツに関わる団体等を支援し、横浜のスポーツの振興を図りました。

### (1) 顕彰事業

#### ア 横浜スポーツ表彰事業

体育・スポーツの普及振興に顕著な功績のあったもの、また、著名な大会で優秀な成績を収めた個人104人、団体10チームを表彰しました。

また、東京2020オリンピック・パラリンピック競技大会において3位まで入賞された22人に対し、横浜市と共同で「横浜市スポーツ栄誉賞」を贈呈しました。

#### イ スポーツ普及功労賞事業

加盟地域団体構成員で、地域においてスポーツの普及振興やスポーツクラブ育成のために寄与された個人30人に対し、横浜スポーツ普及功労賞を授与しました。

#### ウ 新春横浜スポーツ人の集い

スポーツ分野で活躍・功労のあった方々やスポーツ関係者との交流促進を図るため、令和4年1月28日(金)横浜武道館において、賀詞交換会を開催する予定でしたが、中止しました。

### (2) 団体支援事業

#### ア 加盟団体助成事業

加盟団体の組織運営や各団体が自主的に実施するスポーツの普及・振興事業に係る経費に対して、助成金を交付しました。

#### イ 屋内施設優先調整事業

各区スポーツセンター等屋内スポーツ施設の優先利用に係る調整事務を行いました。

### (3) 来浜事業

横浜市少年自然の家が設置されている群馬県昭和村及び静岡県南伊豆町の児童を横浜に招待し、横浜への理解と親しみを深めてもらう事業を予定していましたが、中止しました。

## 8 スポーツ施設の運営事業【定款第4条第1項第5号、第5条】

施設の安全・安心な管理・運営を通して、スポーツ・レクリエーション活動に親しむことのできる「場・機会」を提供しました。

東京 2020 オリンピックのサッカー競技が行われた日産スタジアム（横浜国際総合競技場）、第4期指定管理5年間（令和3～7年度）の初年度となる横浜市スポーツ医科学センター、令和2年7月にオープンした横浜武道館、協会所有施設である横浜銀行アイスアリーナなど、35施設の管理運営を行いました。

昨年度に引き続き、新型コロナウイルス感染予防対策を徹底し、時間や人数、サービスの制限を設けるなど、各施設の状況に応じた体制のもとでの運営となりました。

### ◆主な施設の利用状況（3年間比較）

施設	令和3年度	令和2年度	令和元年度	R3/R2
横浜市スポーツセンター	1,661,464人	1,680,410人	4,034,764人	98.8%
横浜市平沼記念体育館	70,277人	51,344人	149,835人	136.8%
横浜市青少年野外活動センター	25,546人	16,117人	75,602人	158.5%
横浜市少年自然の家	6,579人	4,247人	45,350人	154.9%
横浜国際プール	434,908人	317,842人	704,563人	136.8%
新横浜公園	609,450人	380,864人	1,669,706人	160.0%
三ツ沢公園	371,397人	176,401人	668,213人	210.5%
横浜市スポーツ医科学センター	152,366人	117,458人	300,154人	129.7%
テニスガーデン	178,389人	135,691人	144,819人	131.4%
横浜銀行アイスアリーナ	171,059人	100,773人	245,952人	169.7%
横浜武道館（令和2年7月開館）	610,134人	149,054人	-	409.3%

### (1) ワクチン接種会場について

各区スポーツセンター（鶴見、西、中、南、港南、保土ヶ谷、旭、磯子、戸塚、栄、瀬谷）、栄公会堂及び横浜武道館、スポーツ医科学センターについては、横浜市の新型コロナウイルスワクチンの集団接種会場として使用されました。

ワクチン接種会場として使用される期間中は、原則として施設の一般利用、教室事業等は実施できず、出張教室やオンラインを活用した事業などを実施しました。

### ◆ワクチン接種会場の状況

施設	ワクチン接種会場期間
横浜市スポーツセンター、横浜市栄公会堂	4月1日～12月17日（区によって異なる）
横浜武道館（武道場）	5月6日～7月23日
スポーツ医科学センター（大・中研修室、会議室）	5月1日～6月30日

### (2) 指定管理者の選定について

横浜市から指定管理者として指定を受けて管理運営する施設のうち、各区スポーツセンター、栄公会堂、平沼記念体育館、青少年野外活動センター、横浜国際プール及び三ツ沢公園、新横浜公園の新たな指定管理者の選定が行われました。

その結果、第3期指定管理期間（H28年度～R3年度）と比較し、4つのスポーツセンターが選定に漏れる結果となりました。

施設	結果		結果		結果
鶴見スポーツセンター	○	磯子スポーツセンター	○	泉スポーツセンター	○
神奈川スポーツセンター	×	金沢スポーツセンター	○	瀬谷スポーツセンター	○
西スポーツセンター	×	港北スポーツセンター	×	新横浜公園	○
中スポーツセンター	○	緑スポーツセンター	○	横浜国際プール	○
南スポーツセンター	×	青葉スポーツセンター・公会堂	×	平沼記念体育館	○
港南スポーツセンター	○	都筑スポーツセンター	○	三ツ沢公園	○
保土ヶ谷スポーツセンター	×	戸塚スポーツセンター	○	野外活動センター (三ツ沢・くろがね・こども自然)	○
旭スポーツセンター	○	栄スポーツセンター・公会堂	○		

なお、スポーツ医科学センターは R3 年度から、赤城林間学園及び南伊豆臨海学園は H 31 年度からの指定管理期間として、別途選定を受けています。

**◆施設別月別利用状況は 32 ページ以降に掲載**

**◆感染防止対策等状況**



入口での検温・アルコール消毒



エレベーター内の立ち位置指示



トレ室内の飛沫防止



体調チェックシート



更衣室のエリア分け



感染対策を取り入れた窓口対応

**(3) 指定管理施設**

**ア 横浜市スポーツセンター**

スポーツセンター16館（港北区・青葉区を除く）の管理運営を行いました。

新型コロナウイルス感染症への感染対策を施しながら、安心・安全な利用に留意してトレーニング室や卓球・バドミントン等の個人利用、横浜市市民利用予約システムへの登録・予約による各種スポーツの団体利用、また小さなお子様から高齢の方までを対象とした各種スポーツ教室、イベントを開催し、スポーツ・レクリエーション活動を推進しました。

また、東京 2020 オリンピック・パラリンピック大会の機運醸成事業として、1964 年東京大会聖火ランナーユニフォーム展示（磯子）、区内小学校の応援メッセージモザイクアート（金沢）、カウントダウンボードの設置（各区）などを行いました。

さらに、共生社会の実現に向け、健康体操教室など、障害の有無に関わらず誰もが気軽に参加できる事業や高齢者向けの事業を、近隣施設やスポーツ関連団体、民間企業と連携して行いました。



応援メッセージ・モザイクアート

◆利用実績

種別	利用人数
団体利用	1,179,787 人（66,930 団体）
個人利用	481,677 人
合計	1,661,464 人

イ 横浜市栄公会堂

ワクチン接種会場および天井改修工事のため、栄スポーツセンターと合わせて休館としました。

ウ 横浜国際プール

国内最大級の国際公認プールを有する横浜国際プールの管理運営を行いました。

プール、トレーニングルーム、テニスコート等の個人利用のほか、スポーツ・文化教室を開催しました。

7月3日から8月5日まで「東京 2020 オリンピック」へ出場する英国チームの事前キャンプ地として、メインプール・ダイビングプールの利用がありました。

また、Bリーグ（横浜ビー・コルセアーズ）の試合は、コロナ感染症防止対策を講じて入場者数の制限を実施しながら 20 試合が開催されました。



英国チーム事前キャンプ

◆利用実績

種別	利用人数
個人利用	212,967 人
団体利用	25,250 人
優先利用人数（大会等）	102,357 人
教室参加者数	94,334 人
合計	434,908 人

◆主な行事

大会・行事名	開催月	入場者数
横浜ビー・コルセアーズホームゲーム 24 試合（うち中止 4 試合）	10 月～3 月	40,458 人



## エ 横浜武道館

株式会社 YOKOHAMA 文体の構成員として、横浜武道館の管理運営を行いました。

各種スポーツ団体、興行団体における大規模なイベント等での利用のほか、武道場、多目的室では、多様なサークル団体による活動でも多くの利用がありました。

また、横浜武道館の自主事業として、地域の皆様が気軽に参加できる様々なスポーツ・文化系教室を開催し、年間延べ約2万人の参加がありました。

なお、5月6日から7月23日の間、1階武道場は、横浜市の新型コロナウイルスワクチンの集団接種会場として使用されました。



女子プロレス「5★STAR GP2021」



第58回横浜市空手道競技会

### ◆利用実績

利用団体数	利用人数
4,306 団体	610,134 人

### ◆主なイベント

イベント名	開催月日	入場者数
バスケットボール女子代表国際強化試合	6月 10・12・13 日	延べ 2,359 人
女子プロレス 5★STAR GP 2021	7月 31 日・8月 1 日	延べ 1,471 人
全日本ジュニア体操競技選手権大会	8月 13-17 日	無観客
Bリーグ 横浜エクセレンスVS 岐阜スウィーパス	10月 1-2 日	延べ 1,660 人
ブラインドサッカー 落合啓士引退試合 & セレモニー	12月 24 日	250 人
横浜市市民大会 第58回横浜市空手道競技会	1月 10 日	1,000 人

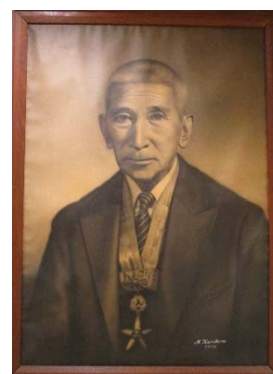
## オ 横浜市平沼記念体育館

三ツ沢公園内にある平沼記念体育館の管理運営を行いました。

各競技団体によるフットサルやハンドボールなどの利用のほか、各種大会が開催されました。また、ロビー等で、平沼亮三氏の展示を行いました。

### ◆利用実績

種別	利用人数
個人利用	542 人
団体利用	69,735 人(3,037 団体)
うちスポーツ教室	うち 4,813 人(全7教室)
合計	70,277 人



文化勲章受章記念  
肖像画

## カ 横浜市青少年野外活動センター

三ツ沢公園（神奈川区）、くろがね（青葉区）、こども自然公園（旭区）の各青少年野外活動センターの管理運営を行いました。

青少年への集団宿泊体験の場の提供や、自然環境を生かしたプログラムの指導及び野外活動教室事業を実施しました。



なお、こども自然公園は、宿泊棟デッキ修繕のため12月1日から3月18日まで宿泊利用を停止しました。

◆利用実績

施設名	団体数	延べ利用人数
三ツ沢公園	301 団体	5,432 人
くろがね	568 団体	7,232 人
こども自然公園	582 団体	12,882 人
合計	1,451 団体	25,546 人

◆野外活動教室の実施

施設名	教室数	延べ参加人数
三ツ沢公園	5 教室	838 人
くろがね	17 教室	1,472 人
こども自然公園	9 教室	3,325 人
合計	31 教室	5,635 人



くろがね青少年野外活動センター  
インクルーシブキャンプ

キ 横浜市少年自然の家

赤城林間学園（群馬県）及び南伊豆臨海学園（静岡県）の管理運営を行いました。

シーカヤック、ハイキング、自然観察、創作活動などの自然体験等の学習の場を提供しました。横浜市の小中学校の集団宿泊体験は中止が多く、また、青少年団体等も感染防止のために利用控えがありました。

◆利用実績

施設名	団体数	延べ利用人数
赤城	62 団体	4,098 人
南伊豆	45 団体	2,481 人
合計	107 団体	6,579 人

◆野外活動教室の実施

施設名	教室数	延べ参加人数
赤城	3 教室	44 人
南伊豆	0 教室	0 人
合計	3 教室	44 人



赤城林間学園 体験学習  
親子クッキング教室

ク 新横浜公園／日産スタジアム等

横浜市スポーツ協会・管理JV（ハリマビシステム他3社）が共同事業体を構成し、日産スタジアムを含む新横浜公園（67.8ha）の管理運営を行いました。

「東京オリンピック2020大会」が7月22日から8月7日まで開催され、日産スタジアムでは、サッカー男女の決勝戦を含む12試合が行われました。また、入場制限がある中、Jリーグ（横浜F・マリノス戦）は全15試合、ジャパンラグビーリーグワン（横浜キヤノンイーグルス戦）は1試合が開催されました。

なお、コロナ禍のコンサートとして、無観客ライブ中継配信が行われました。

## ◆利用実績

施設名	利用人数
日産スタジアム(国内最大 7 万 2 千人収容)	254,114 人
日産フィールド小机	17,756 人
日産ウォーターパーク	68,728 人
新横浜公園内有料施設(北側園地)	113,396 人
新横浜公園内無料施設(イベント利用のみ)	9,803 人
しんよこフットボールパーク	74,840 人
ドッグラン	70,813 人
合計	609,450 人



### ①日産スタジアム（日本陸連第 1 種公認陸上競技場）

#### ◆主なイベント

イベント名	開催月	入場者数
Jリーグ(15 試合)	4～3月	193,901 人
東京 2020 オリンピック大会	7～8月	無観客
全国小学生陸上競技交流大会	9月	2,376 人
令和2年度・3年度 横浜国立大学入学歓迎式	11 月	5,280 人
ジャパン ラグビー リーグ ワン(1 試合)	1月	11,232 人

### ②日産フィールド小机（日本陸連第 3 種公認陸上競技場）

#### ◆主なイベント

イベント名	開催月	入場者数
なでしこリーグ(2 試合)	6～7月	381 人
東京 2020 オリンピック大会 練習	7～8月	—
プレミアムリーグ(9 試合)	4～11 月	260 人

### ③日産ウォーターパーク（温水利用型の 22 種類のプール）

### ④北側園地有料施設（野球場、運動広場第 1・第 2、投てき練習場、テニスコート、ドッグラン、球技場）

### ⑤新横浜公園内無料施設（スケボー広場、インラインスケート広場 1・2、バスケットボール広場、壁打ちテニスコート、公園内園路、広場等）

## ケ 三ツ沢公園

横浜市緑の協会・横浜市スポーツ協会が共同事業体を構成して運営する、三ツ沢公園のうち、ニッパツ三ツ沢球技場、陸上競技場、補助陸上競技場及び馬術練習場の管理運営を行いました。

球技場では、Jリーグ、なでしこリーグの利用がコロナ禍前と同様にシーズンを通して行われ、また今シーズンよりラグビーリーグワンの利用がありました。

さらに、7月18日から8月6日まで東京オリンピック 2020 大会の練習会場としての利用がありました。

陸上競技場では市や県の陸上記録会、各種市民大会や区民大会等が開催されました。そのほか、Y.S.S.C サッカー教室、横浜サッカー協会と共催でのガールズカップ、馬と親しむ会などの自主事業を行いました。

### ◆利用実績

施設	利用人数
ニッパツ三ツ沢球技場	188,978 人
三ツ沢陸上競技場	87,409 人
三ツ沢補助陸上競技場	83,401 人
馬術練習場	11,609 人
合計	371,397 人



### ◆主なイベント（ニッパツ三ツ沢球技場）

イベント名	開催月	入場者数
J1 横浜 FC、横浜 F・マリノス 28 試合(ルヴァンカップ含む) *感染症拡大防止のため入場者数制限あり。	4～12月	127,863 人
J2 横浜 FC 4試合	3月	17,135 人
J3 Y.S.C.C. 14 試合(1試合陸上競技場)	4～3月	17,960 人
なでしこリーグ1部(日体大FIELDS横浜、ニッパツ横浜 FC シーガールズ)16 試合	4～3月	6,057 人
東京オリンピック 2020 大会 サッカー練習	7～8月	700 人
サッカー天皇杯2回戦 2試合	6月	3,879 人
第 100 回全国高等学校サッカー選手権大会 1回戦、2回戦	12月	5,674 人
ジャパンラグビーリーグワン 2試合(うち1試合中止)	1～2月	3,378 人



### コ 横浜市スポーツ医科学センター

クリニック（内科・循環器内科・整形外科・スポーツ整形外科・リハビリテーション科）、大・小アリーナ（体育館）、25mプール、トレーニングルーム、研修室などの管理運営を行いました。施設の特性を活かし、体操・水泳などのスポーツ教室や健康教室のほか、減量・脂肪燃焼教室や筋力向上・姿勢改善教室などの目的別教室等を実施しました。

また、プロや実業団のスポーツチーム等を対象としたメディカルチェックや各競技に即した専門的な体力測定を実施しました。

#### ①スポーツプログラムサービス（SPS）

医学的検査・運動負荷試験・体力測定の実施結果により、生活・栄養・運動について、医師・管理栄養士・スポーツ科学員などの専門スタッフがアドバイスする「スポーツ版人間ドック」を行いました。

#### ②クリニック（内科・循環器内科・整形外科・スポーツ整形外科・リハビリテーション科）

スポーツ医学に基づく様々な治療をアマチュアからトップアスリートに対して提供しました。

### ③メディカルエクササイズコース（MEC）

内科的・整形外科的疾患を抱え、積極的に運動することで改善が望める方を対象にした医学的運動療法を実施しました。

### ④講座・講演

行政や競技団体からの依頼を受け、管理栄養士や理学療法士、運動指導員等が講師となり、健康に関する講演や実技指導について、ビデオ会議システムも活用して実施しました。

### ⑤産官学連携による事業推進

横浜市が医療・健康分野の産官学連携を推進する「LIP.横浜」に参画しました。東京工業大学や神奈川大学との連携に向けて打ち合わせを実施しました。

### ⑥東京 2020 大会への派遣

東京オリ・パラ競技大会組織委員会へ職員を派遣（4年半）し、大会期間には日本オリンピック委員会、日本パラリンピック委員会、日本スポーツ振興センターの委嘱に対し、18名の職員を派遣しました。また、大会後にはメディアや大学での講義、各種講演にて、そのレガシーを継承する活動を実施しました。



#### ◆利用実績

種別		人数
スポーツプログラムサービス		1,232人
クリニック	内科	3,183人
	整形外科	19,491人
	リハビリテーション科	39,272人
	MEC	8,617人
施設利用		16,355人
講座・講演		184人
自主事業		64,032人
合計		152,366人

## (4)その他施設

### ア 横浜銀行アイスアリーナ

国際規格を満たすスケートリンク施設の管理運営を行いました。一般滑走利用や氷上スポーツ団体等への貸出、各種教室事業やイベント事業を実施し、アイススケートを中心に氷上スポーツの場を提供しました。

また、当リンクを拠点に活躍するフィギュアスケート選手の育成にも力を入れ、国内外の大会で優秀な成績を残すなど活躍しました。

#### ◆利用実績

一般利用者	63,729人
団体利用者	4,668人
教室利用者	73,441人
貸切利用者	29,221人
合計	171,059人



スポレク 2021 親子スケート教室

### ◆主なイベント

イベント名	開催月	参加人数
スポレク 2021 親子スケート教室	10 月	152 人
JCA カーリングスクール横浜 2021	11 月	130 人

#### イ 横浜市鶴見川漕艇場

ボート・カヌーの利用、貸出しを行いました。また、初心者を対象としたボートやカヌーの教室を5教室開催し、118人が参加しました。

#### ◆利用実績

艇利用数	3,100 艇
利用人数	15,258 人

#### ウ たきがしら会館

近隣の地域住民や団体、企業などの利用を促進するとともに、プロバスケットボールチーム横浜ビー・コルセアーズの練習場として利用されました。

#### ◆利用実績

利用団体数	6,098 団体
利用人数	85,170 人

#### エ 屋外プール

横浜プールセンターは、設備の老朽化により営業休止となりました。

#### オ テニスガーデン

緑テニスガーデン（10面）、根岸テニスガーデン（9面）、泉中央テニスガーデン（11面）の管理運営を行いました。テニスコートの一般貸出しを行ったほか、子どもから大人まで広く市民が参加できるテニス教室を開催しました。

#### ◆利用実績

施設名	利用人数	貸コート人数	教室参加人数	イベント参加人数
緑テニスガーデン	54,920 人	38,568 人	15,077 人	1,275 人
根岸テニスガーデン	79,667 人	27,068 人	50,907 人	1,692 人
泉中央テニスガーデン	43,802 人	25,514 人	13,850 人	4,438 人
合計	178,389 人	91,150 人	79,834 人	7,405 人

## 9 その他事業

### (1) 横浜子どもスポーツ基金 【定款第4条第1項第1号、第5号】

寄付を原資とした「横浜子どもスポーツ基金」を運用し、スポーツを通じて、障害のある子どもたち等を支援・援助することを目的とした事業への支援活動（寄付・助成等）を行いました。

#### ◆事業助成・・・16,611,591円（11件）

(2) 賛助会員事業 【定款第4条第1項第6号、第5条第1項第2号】

当協会が実施する各種事業を推進していくための財源として活用するため、協会の理念やそれに基づくさまざまな活動に賛同していただける、個人・団体からの寄付金を賛助会費として募りました。

(3) 新横浜駐車場の運営 【定款第5条第1項第2号】

横浜アリーナに近接する新横浜駐車場の運営を行いました。

種別	延べ利用台数
月極駐車場	24 台
時間貸駐車場	72,146 台

## II 処務の概要

### 1 評議員に関する事項【定款第11条】

(令和4年3月31日現在 評議員 27名)

No	役職	氏名	所属等
1	評議員	石島孝志	横浜市綱引連盟理事長
2	評議員	伊藤嘉章	横浜市アーチェリー協会副会長
3	評議員	小野謙治	横浜市日本拳法連盟理事長
4	評議員	小野智史	横浜市ダンススポーツ連盟理事
5	評議員	倉又明美	横浜市なぎなた連盟理事長
6	評議員	小清水秀雄	横浜市山岳協会会長
7	評議員	小島永三	横浜バスケットボール協会会長
8	評議員	滝川成信	横浜市バドミントン協会常任理事
9	評議員	武石敏勝	特定非営利活動法人横浜市馬術協会会長
10	評議員	田邊賢一	横浜市スポーツチャンバラ協会会長
11	評議員	星真太郎	特定非営利活動法人横浜市ボート協会理事
12	評議員	川戸政角	西区スポーツ協会会長
13	評議員	下田秀美	保土ヶ谷区スポーツ協会副会長
14	評議員	小宮寛之	横浜市立小学校体育研究会顧問
15	評議員	小田治男	一般社団法人横浜市医師会横浜スポーツ医会会長
16	評議員	神山篤	社会福祉法人横浜市リハビリテーション事業団常務理事 障害者スポーツ文化センター横浜ラポール館長
17	評議員	高橋和子	横浜国立大学名誉教授、静岡産業大学教授
18	評議員	富田幸博	日本体育大学特任教授、横浜医療専門学校校長
19	評議員	沼澤秀雄	立教大学コミュニティ福祉学部教授
20	評議員	加藤直裕	横浜エフエム放送株式会社制作2部長
21	評議員	嶋田充郎	株式会社テレビ神奈川取締役編成・報道担当編成局長
22	評議員	下屋鋪聡	株式会社神奈川新聞社統合編集局運動部長
23	評議員	福山浩一郎	日本放送協会横浜放送局長
24	評議員	石川隆一	横浜市教育委員会事務局学校教育企画部長
25	評議員	熊坂俊博	横浜市市民局スポーツ振興部長
26	評議員	藤田辰一郎	横浜市環境創造局公園緑地部長
27	評議員	坂本今朝幸	南区スポーツ推進委員連絡協議会会長



### 1 評議員人事（定款第 11 条）

(1) 令和3年4月 20 日付辞任

草野 茂

(2) 令和3年6月 21 日付辞任

小松 雅一

(3) 令和3年6月 30 日付辞任

直井 純

(4) 令和3年6月 30 日付就任

石川 隆一、坂本 今朝幸

(5) 令和3年8月 30 日付就任

伊藤 嘉章、星 真太郎

### 2 評議員選定委員会に関する事項（定款第 12 条）

	開 催 日	決 議 事 項
1	6 月 30 日	・ 評議員の選任の件
2	8 月 30 日	・ 評議員の選任の件

### 3 評議員会に関する事項（定款第 16 条、第 17 条、第 20 条）

	開 催 日 等	決 議 事 項
1	4 月 1 日 決議の省略の方法による	・ 理事選任の件
2	6 月 28 日	・ 令和 2 年度決算の承認の件 ・ 役員選任の件 ・ 評議員候補者の推薦の件
3	8 月 23 日 決議の省略の方法による	・ 評議員候補者の推薦の件

## 2 役員に関する事項【定款第 22 条】

(令和 4 年 3 月 31 日現在 理事 19 名 監事 2 名)

No	役職	氏 名	所 属 等
1	会 長	山 口 宏	横浜野球協会会長・横浜野球連盟会長 中区スポーツ協会会長・㈱共栄社代表取締役社長
2	副会長 兼 専務理事	栗 田 る み	専務理事
3	副会長	日 下 啓 二	横浜市テニス協会会長
4	副会長	伊 澤 万 樹	旭区スポーツ協会会長
5	副会長	吉 備 カ ヨ	株式会社ジョビア代表取締役社長
6	常務理事	大 庭 伸 仁	事務局長 兼 総務経営局長
7	常務理事	高 橋 寛	地域スポーツ・施設経営局長兼スポーツ事業局長
8	常務理事	金 子 忠 彦	大規模スポーツイベント担当局長
9	常務理事	井 上 幸 一	公園管理局长
10	常務理事	川 瀬 伸 二	警備統括監
11	理 事	石 井 和 則	一般社団法人横浜サッカー協会理事
12	理 事	草 野 茂	一般社団法人横浜水泳協会副会長兼専務理事
13	理 事	中 村 博	横浜ハンドボール協会理事長
14	理 事	平 岡 可奈之	横浜市卓球協会副理事長
15	理 事	米 持 眞 吾	一般社団法人横浜市陸上競技協会理事長
16	理 事	庄 司 勉	港南区スポーツ協会事務局長
17	理 事	小 泉 純 一	横浜市中学校体育連盟会長
18	理 事	玉 木 伸 和	横浜市立大学名誉教授
19	理 事	西 山 雄 二	横浜市市民局スポーツ統括室長
1	監 事	鈴 木 常 夫	横浜市柔道協会理事長
2	監 事	齋 藤 貴 司	ベイ・タックス税理士法人代表社員税理士

### 1 役員人事（定款第 22 条）

#### (1) 令和 3 年 4 月 1 日付就任

副会長兼専務理事(代表理事) 栗田 るみ

常務理事 高橋 寛

常務理事 川瀬 伸二

#### (2) 令和 3 年 6 月 28 日付就任(任期満了に伴う改選)

会長(代表理事) 山口 宏

副会長 兼 専務理事（代表理事） 栗田 るみ  
 副会長 日下 啓二、伊澤 万樹、吉備 カヨ  
 常務理事 大庭 伸仁、高橋 寛、金子 忠彦、井上 幸一、川瀬 伸二  
 理事 石井 和則、草野 茂、中村 博、平岡 可奈之、米持 眞吾、庄司 勉、  
 小泉 純一、玉木伸和、西山雄二  
 監事 鈴木 常夫、齋藤 貴司

(3)令和3年6月 28 日付退任

副会長 河原 智、尾島 良一  
 理事 今村 逸夫、米田 裕信、菊池 侃二、石渡 元  
 監事 齋藤 裕昭

(4)令和4年3月 31 日付辞任

常務理事 大庭 伸仁  
 常務理事 金子 忠彦  
 理事 西山 雄二

**2 理事会に関する事項（定款第 31 条、32 条、35 条）**

	開催日(決議成立日)	決議及び承認事項 等
1	4 月 1 日 決議の省略の方法による	・ 役付理事の選定の件
2	6 月 10 日	・ 令和 2 年度事業報告及び決算の承認の件 ・ 評議員会の日時、場所及び付議する事項の決定の件
3	6 月 28 日	・ 役付理事の選定の件 ・ 専門委員会及び区体協代表者会議の委員長の選任の件 ・ 顧問の選任の件 ・ 評議員候補者の推薦の件 (代表理事及び業務執行理事の職務執行報告)
4	8 月 10 日 決議の省略の方法による	・ 評議員候補者の推薦の件 ・ 委員会委員等の承認の件 ・ 評議員会の招集の決定の件
5	12 月 13 日	・ 令和 3 年度横浜スポーツ表彰被表彰者の決定の件 ・ 令和元年度及び令和 2 年度における公益目的事業の剰余金の取り扱いの件 (代表理事及び業務執行理事の職務執行報告)
6	3 月 25 日	・ 令和 4 年度事業計画書及び予算書の承認の件 ・ 理事の利益相反取引の承認の件 ・ 重要な職員の任命の承認の件

**3 職員に関する事項【定款第 42 条】**

固有職員	再雇用職員	一般職員	横浜市派遣職員	嘱託職員	合 計
160 名	12 名	6 名	6 名	93 名	277 名

(令和4年3月 31 日現在)

**4 委員会に関する事項等【定款第 43 条】****1 専門委員会**

	開催日	議 題
総務	3 月 17 日	評議員候補者及び役員候補者の調整に関する取扱い内規の一部改正について ほか
市民スポーツ	11 月 29 日	令和 3 年度横浜スポーツ普及功労者候補者について ほか
競技		新型コロナウイルス感染拡大の影響で開催せず

**2 連絡協議会**

	開催日	議 題
加盟団体 代表者会議	11 月 9 日	退任役員等への感謝状贈呈 ほか
区体協 代表者会議	7 月 12 日	副委員長候補の推薦について、各区情報交換ほか

**5 加盟団体に関する事項【定款第 44 条】**

加盟競技団体	加盟学校団体	加盟地域団体	加盟 スポーツ団体	合 計
52 団体	3 団体	18 団体	1 団体	74 団体

### Ⅲ 資料

#### 1 中期計画達成状況

#### 2 表彰

横浜市スポーツ荣誉賞

スポーツ功労賞

優秀指導者賞

優秀選手賞

スポーツ奨励賞

横浜スポーツ普及功労者賞

#### 3 賛助会員

特別企業・団体会員

特別個人会員

企業・団体会員

個人会員

#### 4 施設利用状況・実績

スポーツセンター・公会堂

横浜国際プール

横浜武道館

平沼記念体育館

少年自然の家・青少年野外活動センター

新横浜公園(日産スタジアム)

三ツ沢公園(ニッパツ三ツ沢球技場・陸上競技場・補助競技場・馬術練習場)

スポーツ医科学センター

横浜銀行アイスアリーナ

鶴見川漕艇場

たきがしら会館

テニスガーデン

## 1 中期計画達成状況

### ■第5期中期計画（令和3年度実績）

目標		成果指標	達成状況
1	市民ニーズを捉えた収益力の強化	①定員に対する事業参加率を63%以上とする	未達成 (52.8%)
		②予算における自主事業（指定管理施設を除く）の収入を2020年度比4%以上増	未達成 (-0.2%)
		③新たな収益事業の創出	達成 (47事業)
2	多様な事業に対応する競争力の強化	①応募する全ての指定管理施設の獲得	未達成 (19/25施設)
		②健康運動指導士の資格試験に3人以上合格	未達成 (2人)
		③SDGsに関する理解を深め、優先課題などの整理を行う	達成
3	持続可能な組織となるための財務基盤強化	①流動比率を2020年度決算より10%以上増	未達成 (-4.5%)
		②自己資本比率を2020年度決算より1.5%以上増	達成 (2.1%)
4	横浜市スポーツ推進計画実現への貢献	スポーツ推進計画の目標達成に貢献するための機会を提供	達成 (47,390事業)

## 2 表彰

### 1 横浜市スポーツ栄誉賞（オリンピック及びパラリンピック、若しくはこれに準ずる大会において顕著な功績を残した者）

No	氏名	大会名・種目・成績	No	氏名	大会名・種目・成績
1	河田 悠希	東京五輪アーチェリー男子団体 銅メダル	12	入江 聖奈	東京五輪ボクシング女子フェザー級 金メダル
2	武藤 弘樹	東京五輪アーチェリー男子団体 銅メダル	13	本多 灯	東京五輪競泳男子 200m バタフライ 銀メダル
3	村上 茉愛	東京五輪体操女子種目別ゆか 銅メダル	14	張本 智和	東京五輪卓球男子団体 銅メダル
4	青柳 晃洋	東京五輪野球 金メダル	15	文田 健一郎	東京五輪レスリング男子 グレコローマンスタイル 60kg 級 銀メダル
5	近藤 健介	東京五輪野球 金メダル	16	屋比久 翔平	東京五輪レスリング男子グレコローマンスタイル 77kg 級 銅メダル
6	山崎 康晃	東京五輪野球 金メダル	17	欠端 瑛子	東京パラリンピック ゴールボール女子 銅メダル
7	タイラー・オースティン	東京五輪野球 銀メダル	18	富田 宇宙	東京パラリンピック競泳男子 400m 自由形 S11（視覚） 銀メダル 100m バタフライ S11（視覚） 銀メダル 200m 個人メドレー SM11（視覚） 銅メダル
8	清原 奈侑	東京五輪ソフトボール 金メダル	19	赤石 竜我	東京パラリンピック車いすバスケットボール男子 銀メダル
9	峰 幸代	東京五輪ソフトボール 金メダル	20	高杉 義伸	東京パラリンピック車いすバスケットボール男子 銀メダル
10	山田 恵里	東京五輪ソフトボール 金メダル	21	鳥海 連志	東京パラリンピック車いすバスケットボール男子 銀メダル
11	宮澤 夕貴	東京五輪バスケットボール女子 銀メダル	22	古澤 拓也	東京パラリンピック車いすバスケットボール男子 銀メダル



## 2 スポーツ功労賞（体育・スポーツの進歩・発展に顕著な功績をなした者、及び価値ある研究調査をなした者）

No	氏名	所属	No	氏名	所属
1	臼井 邦子	横浜市バドミントン協会	23	山本 美智子	横浜市レクリエーション連合
2	藤原 敬一	横浜バスケットボール協会	24	西 喜美子	横浜市レクリエーション連合
3	田代 武	横浜バレーボール協会	25	杉浦 史晃	横浜市レクリエーション連合
4	澁谷 宣尊	横浜ハンドボール協会	26	河本 眞澄	横浜市レクリエーション連合
5	奥村 勇一	一般社団法人横浜市陸上競技協会	27	関谷 英代	横浜市レクリエーション連合
6	山本 勤	横浜市ヨット連盟	28	本間 五三	神奈川区スポーツ協会
7	武居 和子	横浜市卓球協会	29	細川 亨	西区スポーツ協会
8	金川 純子	横浜市体操協会	30	小池 康夫	中区スポーツ協会
9	長原 達彦	横浜市ソフトボール協会	31	鈴木 誠	南区スポーツ協会
10	星野 光男	横浜野球協会	32	江塚 潔	港南区スポーツ協会
11	和泉田 一夫	横浜野球連盟	33	青島 直樹	保土ヶ谷区スポーツ協会
12	宮内 知	一般社団法人 横浜市ラグビーフットボール協会	34	田邊 昭一	旭区スポーツ協会
13	天野 和彦	横浜市剣道連盟	35	佐藤 孝明	磯子区スポーツ協会
14	中嶋 俊一	横浜市テニス協会	36	佐藤 敬喜	金沢区スポーツ協会
15	吉野 次郎	一般社団法人横浜サッカー協会	37	阿部 修	港北区スポーツ協会
16	諏訪間 茂	横浜市柔道協会	38	谷村 桂子	緑区スポーツ協会
17	出口 壽美子	一般社団法人横浜水泳協会	39	栗原 克人	都筑区体育協会
18	河邊 邦彦	横浜市スキー協会	40	常盤 馨	戸塚区スポーツ協会
19	高嶋 健	横浜市アマチュアボクシング協会	41	小泉 正彦	泉区スポーツ協会
20	秋山 聡	横浜市空手道連盟	42	高岩 敏和	瀬谷区スポーツ協会
21	鈴木 政憲	NPO 法人横浜市ボート協会	43	荒井 健	横浜市立小学校体育研究会
22	大西 康史	横浜市インディアカ協会	44	小泉 純一	横浜市中学校体育連盟

## 3 優秀指導者賞（体育・スポーツの指導者として、優秀な選手又はチームを育成した者）

No	氏名	所属	No	氏名	所属
1	河原 智	横浜市卓球協会	4	坂本 幸児	中区スポーツ協会
2	小川 泰弘	横浜市体操協会	5	姜 炫淳	神奈川県テコンドー協会
3	廣川 真由美	横浜市柔道協会・ 横浜地区高等学校体育連盟			

#### 4 優秀選手賞（著名な大会で優秀な成績を収めた個人・団体）

##### (1)個人

No	氏名	所属	No	氏名	所属
1	泉谷 駿介	順天堂大学	24	小方 颯	イトマンスイミングスクール港北校・日本大学高等学校
2	松島 輝空	星槎中学校	25	秀野 由光	神奈川大学
3	笹尾 明日香	早稲田大学	26	越田 泰羽	横浜市ゴルフ協会
4	坂口 彩夏	日本体育大学	27	大野 純依	ヨコハマリトルメジャレッツ
5	土井 陵輔	日本体育大学	28	荒井 久範	ヨコハマリトルメジャレッツ
6	笠岡 義之	日本体育大学	29	齋藤 晟	杉浦紀子バトンスタジオ
7	山口 幸空	米田功体操クラブ・星槎中学校	30	平久井 愛由	杉浦紀子バトンスタジオ
8	杉本 海誉斗	日本体育大学	31	仲澤 友莉菜	杉浦紀子バトンスタジオ
9	奥田 うた	米田功体操クラブ	32	周東 努	アズビル
10	戸張 莉花	米田功体操クラブ	33	盛田 めぐみ	チームヒルズ
11	権藤 ほの	横浜市立丸山台中学校	34	小嶋 みなと	チームヒルズ
12	藤原 智也	慶應義塾大学	35	鍵山 優真	星槎国際高等学校横浜
13	羽澤 慎治	慶應義塾大学	36	重弘 喜一	神奈川大学
14	平田 歩	慶應義塾大学	37	齋藤 駿	神奈川大学
15	菅谷 優作	慶應義塾高等学校	38	村上 智奈	炫武館
16	有本 響	慶應義塾高等学校	39	阿渡 健太	日揮ホールディングス株式会社
17	内島 舞子	白鵬女子高等学校	40	斉藤 乃愛	炫武館
18	西 飛奈	白鵬女子高等学校	41	時田 里緒	炫武館
19	江口 凜	桐蔭学園高等学校	42	芹澤 美佳	炫武館
20	三井 愛梨	横浜サクラスイミングスクール	43	大場 崇晃	レーヴェ横浜
21	横田 心愛	横浜市立神奈川中学校	44	奥山 正憲	レーヴェ横浜
22	阿部 力樹	セントラル横浜・横浜市立篠原中学校	45	城田 優	レーヴェ横浜
23	石川 真菜	イトマンスイミングスクール港北校			

##### (2)チーム

No	チーム名	No	チーム名	No	チーム名
1	星槎中学校	4	横浜市立川和中学校水泳部	7	関東学院六浦高等学校 女子ラグビー部
2	クラーク記念国際高等学校 横浜キャンパス	5	イトマンスイミングスクール 港北校	8	横浜市立新羽中学校
3	日本体育大学女子体操競技部	6	神奈川大学女子水泳部	9	横浜市立西谷中学校空手道部

## 5 スポーツ奨励賞（マスターズ選手権大会等において優秀な成績をあげた個人・団体）

### (1)個人

No	氏名	所属	No	氏名	所属
1	島村 美恵	M D t t l	6	吉澤 君子	サンウェイ横浜
2	坂本 久美	C O L O R	7	米沢 祥子	サンウェイ横浜
3	桐原 清徳	和泉テニスクラブ	8	手中 正	サンウェイ横浜
4	田中 正剛	三菱重工業	9	中村 雛子	ヨコハマリトルメジャレッツ
5	馬江 治喜	サンウェイ横浜	10	平島 夏帆	日本空手協会照己館

### (2)チーム

No	チーム名
1	横浜サッカー協会横浜シニア

## 6 横浜スポーツ普及功労賞（地域においてスポーツの普及振興・スポーツクラブの育成のために寄与している者）

No	氏名	所属	No	氏名	所属
1	堀江 優	神奈川県スポーツ推進委員連絡協議会	16	武市 晴司	緑区スキー部
2	森 松江	神奈川県バレーボール協会	17	森田 幸子	緑区バレーボール協会
3	桜川 純平	神奈川県バスケットボール協会	18	湯 不二夫	緑区バドミントン協会
4	山田 啓二	西区スポーツ協会バドミントン部	19	衛藤 豊彦	都筑区ソフトボール協会
5	中村 恵一	西区バレーボール協会	20	橋本 佑子	都筑区バレーボール協会
6	渡邊 広光	西区スポーツ協会ウォーキング部	21	荒川 健一	戸塚区ゲートボール連合
7	内田 明彦	南区野球協会	22	中田 和恵	戸塚区バレーボール協会
8	永吉 かをり	港南区バドミントン協会	23	宮崎 昭子	戸塚区卓球協会
9	中村 雄興	港南区バレーボール協会	24	近江屋 勇蔵	栄区少年野球連盟審判部
10	伊勢 明	港南区陸上競技協会	25	北口 博一	泉区ゲートボール連合
11	長島 耕三	保土ケ谷区ソフトテニス連盟	26	安部 千恵子	泉区レクリエーション協会
12	大胡田 昌一	保土ケ谷区スポーツ推進委員連絡協議会	27	森田 恭子	泉区テニス協会
13	宮原 稔	旭区スポーツ協会 剣道部	28	平野 好男	瀬谷区野球協会
14	熊谷 工	旭区ソフトボール協会	29	高橋 正広	瀬谷区スポーツ推進委員連絡協議会
15	矢代 昇	磯子区スポーツ推進委員連絡協議会	30	小島 一公	瀬谷区剣道連盟

### 3 賛助会員

※非公開希望者は掲載していません。

#### 1 特別企業・団体会員（12 団体）

(有)旭屋	(株)キョーエーメック	藤木陸運(株)	横浜エレベータ(株)
エクспローション合同会社	株式会社 トーリツ	(株)プロアバンセ	(一社)横浜サッカー協会
(株)共栄社	藤木企業(株)	(株)横浜アーチスト	(株)横浜シミズ

#### 2 特別個人会員（18 人）

阿部 哲治	奥村 彩香	日下 啓二	齊藤 禮二	高井 祿郎	田邊 賢一	濱 陽太郎	松澤 賢吉	山田 力
尾島 良一	河原 智	五反田 哲哉	蕭 敬意	高柳 和弘	南部 信治	平岡 可奈之	森 博	

#### 3 企業・団体会員（45 団体）

(有)朝日スポーツセンターイシケンスポーツ瀬谷店	松宮整形外科	横浜市スポーツチャンバラ協会
(株)安藤スポーツ	丸五運輸(株)	横浜市卓球協会
(株)エイト	ミズノ(株)	横浜市テニス協会
神奈川県民共済生活協同組合	(株)山野井	横浜市なぎなた連盟
(株)環境造園	(公社)横浜インターナショナルテニスコミュニティ	NPO法人横浜市馬術協会
(株)北原不動産	横浜市合気道連盟	横浜市バトン協会
湘南建設(株)	横浜市アマチュアボクシング協会	横浜市婦人スポーツ団体連絡協議会
(株)スリーオークス	横浜市インディアカ協会	横浜市ボウリング協会
太洋歯科クリニック	横浜市グラウンド・ゴルフ協会	横浜市ラグビーフットボール協会
東横イン横浜新子安駅前	横浜市クレール射撃協会	横浜市レディースパドミントン連盟
東横イン新横浜駅前新館・本館	横浜市剣道連盟	横浜バスケットボール協会
(一社)日本シティスポーツ協会	横浜市柔道協会	横浜野球協会
有限会社平沼スポーツ店	横浜市少年野球連盟学童部	横浜野球連盟
ベイ・タックス税理士法人	横浜市少林寺拳法連盟	青葉区スポーツ協会

#### 4 個人会員（77 人）

甘粕 完治	勝山 秀男	黒崎 二男	杉山 郡啓	武田 功大	廣幡 素道	村松 富夫
伊澤 万樹	加藤 宏子	小泉 隆志	鈴木 信太郎	田中 義孝	藤尾 不二枝	森岡 健
石島 孝志	加藤 弘	小柴 邦幸	鈴木 常夫	塚越 正男	淵脇 建夫	安田 恒雄
伊藤 隆介	川口 俊行	齋藤 裕昭	鈴木 浩	富岡 俊次	堀内 芳子	弓場 常正
岩井 茂	川戸 政角	三枝 勝巳	鈴木 勝之	中川 修一	牧 義一	吉井 由里子
岩本 博	河野 多恵子	佐瀬 稔	清野 宏之	中山 次	松浦 隆	渡辺 良雄
宇田川 ユキ子	及能 茂道	塩田 真史	妹尾 愛子	夏田 智子	丸山 隆	
大辻 明	草野 茂	下田 秀美	高橋 正純	菜花 好和	道下 修三	
小野 謙治	工藤 司朗	庄司 勉	高嶺 隆二	馬場 正徳	三ツ木 武	
小野 琢司	倉又 明美	菅谷 久夫	滝川 成信	林 紘男	峰岸 義雄	
貝道 和昭	黒木 晋	杉浦 紀子	武居 和子	廣瀬 正春	武藤 千恵子	

## 4 施設利用状況・実績

令和3年度スポーツセンター・公会堂月別利用状況														(単位:人)
施設名	項目	4月	5月	6月	7月	8月	9月	10月	11月	12月	1月	2月	3月	計
鶴見 ｽｰﾊﾟｰセンター	団体数	540	0	0	0	0	0	270	568	570	526	540	604	3,618
	人数	9,398	0	0	0	0	0	6,212	11,858	11,321	8,173	8,298	10,214	65,474
	個人人数	5,259	0	0	0	0	0	3,069	3,705	3,748	3,778	4,234	4,690	28,483
	計	14,657	0	0	0	0	0	9,281	15,563	15,069	11,951	12,532	14,904	93,957
神奈川 ｽｰﾊﾟｰセンター	団体数	622	655	632	669	514	553	426	629	598	582	593	572	7,045
	人数	11,902	12,175	11,983	15,096	11,305	9,670	14,185	18,331	10,717	9,062	8,269	9,530	142,225
	個人人数	3,715	4,358	3,984	4,073	4,035	3,934	3,423	3,171	3,003	2,869	3,134	3,064	42,763
	計	15,617	16,533	15,967	19,169	15,340	13,604	17,608	21,502	13,720	11,931	11,403	12,594	184,988
西 ｽｰﾊﾟｰセンター	団体数	532	542	347	0	0	0	270	488	477	426	425	471	3,978
	人数	6,526	7,472	5,030	0	0	0	4,304	6,655	6,490	4,836	5,080	6,214	52,607
	個人人数	9,314	10,599	7,798	3,495	3,786	3,721	8,581	8,064	6,925	6,527	7,115	7,425	83,350
	計	15,840	18,071	12,828	3,495	3,786	3,721	12,885	14,719	13,415	11,363	12,195	13,639	135,957
中 ｽｰﾊﾟｰセンター	団体数	0	0	0	509	482	466	259	493	499	3,952	464	541	7,665
	人数	0	0	0	7,640	6,278	6,881	4,337	8,259	11,971	8,243	6,072	9,944	69,625
	個人人数	0	0	0	2,767	3,621	3,313	2,949	2,622	2,439	2,330	2,524	2,891	25,456
	計	0	0	0	10,407	9,899	10,194	7,286	10,881	14,410	10,573	8,596	12,835	95,081
南 ｽｰﾊﾟｰセンター	団体数	640	0	0	0	0	0	355	603	555	552	589	623	3,917
	人数	11,218	0	0	0	0	0	9,732	16,013	13,262	11,216	10,692	14,072	86,205
	個人人数	4,244	0	0	0	0	0	2,695	3,073	2,706	2,849	3,032	3,118	21,717
	計	15,462	0	0	0	0	0	12,427	19,086	15,968	14,065	13,724	17,190	107,922
港南 ｽｰﾊﾟｰセンター	団体数	0	0	0	0	0	0	0	147	557	596	646	725	2,671
	人数	0	0	0	0	0	0	0	2,480	9,283	12,126	10,735	12,859	47,483
	個人人数	0	0	0	0	0	0	0	356	1,578	1,808	2,047	2,463	8,252
	計	0	0	0	0	0	0	0	2,836	10,861	13,934	12,782	15,322	55,735
保土ヶ谷 ｽｰﾊﾟｰセンター	団体数	0	0	0	0	0	0	0	348	678	724	813	829	3,392
	人数	0	0	0	0	0	0	0	3,506	9,841	9,623	9,335	10,179	42,484
	個人人数	0	0	0	0	0	0	0	1,239	2,760	3,431	3,749	6,672	17,851
	計	0	0	0	0	0	0	0	4,745	12,601	13,054	13,084	16,851	60,335
旭 ｽｰﾊﾟｰセンター	団体数	0	0	0	0	0	0	56	261	417	444	465	525	2,168
	人数	0	0	0	0	0	0	1,864	4,159	8,637	8,147	6,784	8,654	38,245
	個人人数	0	0	0	0	0	0	566	1,206	1,764	1,964	2,173	2,491	10,164
	計	0	0	0	0	0	0	2,430	5,365	10,401	10,111	8,957	11,145	48,409
磯子 ｽｰﾊﾟｰセンター	団体数	0	0	0	0	0	0	119	239	215	222	248	274	1,317
	人数	0	0	0	0	0	0	1,152	3,499	3,139	2,771	3,176	3,917	17,654
	個人人数	0	0	0	0	0	0	1,181	1,669	1,624	1,739	1,794	1,856	9,863
	計	0	0	0	0	0	0	2,333	5,168	4,763	4,510	4,970	5,773	27,517
金沢 ｽｰﾊﾟｰセンター	団体数	522	526	527	553	467	436	445	525	468	436	453	528	5,886
	人数	8,864	8,774	10,106	12,626	9,396	8,506	21,645	13,073	9,461	7,855	8,080	10,267	128,653
	個人人数	4,508	5,078	4,683	4,740	5,476	5,723	3,031	3,775	3,570	3,516	3,682	4,299	52,081
	計	13,372	13,852	14,789	17,366	14,872	14,229	24,676	16,848	13,031	11,371	11,762	14,566	180,734
緑 ｽｰﾊﾟｰセンター	団体数	540	615	583	580	506	459	356	606	597	574	551	618	6,585
	人数	8,715	10,353	11,413	10,789	8,019	8,100	7,595	12,096	12,865	9,819	8,515	12,694	120,973
	個人人数	3,854	4,440	3,681	3,829	4,287	3,838	3,324	3,698	3,269	3,283	3,507	3,678	44,688
	計	12,569	14,793	15,094	14,618	12,306	11,938	10,919	15,794	16,134	13,102	12,022	16,372	165,661
都筑 ｽｰﾊﾟｰセンター	団体数	588	595	588	616	542	484	358	634	587	561	559	622	6,734
	人数	8,758	9,241	9,506	12,333	7,985	8,063	8,019	12,302	9,688	8,320	7,566	10,226	112,007
	個人人数	3,027	3,608	3,297	3,377	3,872	3,655	3,101	3,009	2,922	2,860	2,850	3,199	38,777
	計	11,785	12,849	12,803	15,710	11,857	11,718	11,120	15,311	12,610	11,180	10,416	13,425	150,784
戸塚 ｽｰﾊﾟｰセンター	団体数	0	0	0	0	0	0	43	55	277	557	569	659	2,160
	人数	0	0	0	0	0	0	505	716	5,386	11,144	9,538	12,411	39,700
	個人人数	0	0	0	0	0	0	517	587	1,592	3,620	3,871	4,479	14,666
	計	0	0	0	0	0	0	1,022	1,303	6,978	14,764	13,409	16,890	54,366
栄 ｽｰﾊﾟｰセンター 栄公会堂	団体数	0	0	0	0	0	0	0	0	0	0	0	0	0
	人数	0	0	0	0	0	0	0	0	0	0	0	0	0
	個人人数	0	0	0	0	0	0	0	0	0	0	0	0	0
	計	0	0	0	0	0	0	0	0	0	0	0	0	0
泉 ｽｰﾊﾟｰセンター	団体数	591	608	623	630	562	550	400	625	564	523	535	620	6,831
	人数	12,807	12,354	12,577	12,071	9,707	11,143	9,846	15,027	14,823	11,144	9,503	13,717	144,719
	個人人数	5,543	6,282	5,670	5,596	6,537	6,516	4,980	4,789	4,068	4,063	4,353	4,859	63,256
	計	18,350	18,636	18,247	17,667	16,244	17,659	14,826	19,816	18,891	15,207	13,856	18,576	207,975
瀬谷 ｽｰﾊﾟｰセンター	団体数	0	0	0	0	0	0	295	582	510	472	516	588	2,963
	人数	0	0	0	0	0	0	9,010	15,931	14,330	9,322	12,062	11,078	71,733
	個人人数	0	0	0	0	0	0	2,959	3,192	3,059	3,229	3,649	4,222	20,310
	計	0	0	0	0	0	0	11,969	19,123	17,389	12,551	15,711	15,300	92,043
合計	団体数	4,575	3,541	3,300	3,557	3,073	2,948	3,652	6,803	7,569	11,147	7,966	8,799	66,930
	人数	78,188	60,369	60,615	70,555	52,690	52,363	98,406	143,905	151,214	131,801	123,705	155,976	1,179,787
	個人人数	39,464	34,365	29,113	27,877	31,614	30,700	40,376	44,155	45,027	47,866	51,714	59,406	481,677
	計	117,652	94,734	89,728	98,432	84,304	83,063	138,782	188,060	196,241	179,667	175,419	215,382	1,661,464

令和3年度 横浜国際プール 月別利用状況

項目	4月	5月	6月	7月	8月	9月	10月	11月	12月	1月	2月	3月	計
個人利用	17,643	22,210	23,013	17,921	18,124	21,618	16,287	15,390	13,932	13,932	16,620	16,277	212,967
団体利用	1,989	3,358	3,626	1,574	2,980	3,161	670	1,090	1,855	1,386	1,324	2,237	25,250
大会・イベント・教室	12,733	10,763	14,485	13,073	18,995	11,849	24,677	19,749	16,581	15,424	14,970	23,392	196,691
計	32,365	36,331	41,124	32,568	40,099	36,628	41,634	36,229	32,368	30,742	32,914	41,906	434,908

令和3年度 横浜武道館 月別利用状況

項目	4月	5月	6月	7月	8月	9月	10月	11月	12月	1月	2月	3月	合計
アリーナ	28,282	24,696	25,111	17,072	34,270	12,424	41,236	29,158	34,707	25,433	13,036	37,585	323,010
武道場	1,484	841	0	998	12,749	9,252	8,783	7,367	19,147	9,691	10,628	19,851	100,791
多目的室	10,848	2,534	24,743	3,631	27,248	8,074	25,578	8,725	17,173	9,813	6,450	41,516	186,333
合計	40,614	28,071	49,854	21,701	74,267	29,750	75,597	45,250	71,027	44,937	30,114	98,952	610,134

令和3年度 平沼記念体育館 月別利用状況

項目	4月	5月	6月	7月	8月	9月	10月	11月	12月	1月	2月	3月	計
団体利用数	275	326	317	294	201	176	217	291	247	221	221	251	3,037
団体利用人数	6,398	6,841	6,639	6,288	5,417	5,363	5,400	8,018	5,902	4,316	3,819	5,334	69,735
個人利用人数(記念棟)	0	0	1	0	0	0	30	106	116	92	44	153	542
利用者数合計	6,398	6,841	6,640	6,288	5,417	5,363	5,430	8,124	6,018	4,408	3,863	5,487	70,277

令和3年度 少年自然の家・青少年野外活動センター 月別利用状況

(利用率=延人数/(開園日数×定員数)×100)

施設名	区分	4月	5月	6月	7月	8月	9月	10月	11月	12月	1月	2月	3月	計	昨年度累計	増減
南伊豆臨海学園	団体数	4	3	3	8	10	0	6	3	3	2	0	3	45	28	17
	実人員	78	37	68	83	147	0	381	50	97	47	0	33	1,021	445	576
	延人員	209	37	68	176	401	0	972	88	333	135	0	62	2,481	1,042	1,439
	利用率	3.6%	0.6%	1.1%	2.8%	6.5%	0.0%	16.2%	1.5%	5.4%	2.3%	0.0%	1.0%	—	—	—
赤城林間学園	団体数	4	9	1	11	14	1	1	9	6	3	1	2	62	60	2
	実人員	29	168	6	308	796	4	95	409	76	73	23	46	2,033	1,419	614
	延人員	118	264	6	539	1,753	4	190	657	179	187	69	132	4,098	3,205	893
	利用率	1.0%	2.1%	0.1%	4.5%	14.1%	0.0%	1.6%	5.7%	1.5%	1.7%	0.6%	1.1%	—	—	—
三ツ沢野外活動センター	団体数	31	35	27	26	11	24	33	42	28	16	7	21	301	132	169
	実人員	535	610	477	531	183	332	560	686	513	177	18	290	4,912	1,641	3,271
	延人員	571	670	546	627	208	346	612	784	534	200	18	316	5,432	1,809	3,623
	利用率	14.6%	17.2%	14.0%	15.5%	5.3%	8.9%	14.6%	20.1%	14.8%	5.6%	0.5%	7.5%	—	—	—
くろがね野外活動センター	団体数	41	56	67	45	34	39	53	53	47	47	40	46	568	382	186
	実人員	509	747	954	558	413	365	626	703	654	520	340	557	6,946	4,767	2,179
	延人員	536	778	980	582	455	375	641	738	677	530	340	600	7,232	4,919	2,313
	利用率	38.3%	57.6%	72.6%	43.1%	33.7%	27.8%	45.8%	56.8%	56.4%	44.2%	27.2%	42.9%	—	—	—
こども自然公園センター	団体数	53	64	51	61	42	30	52	72	47	38	29	43	582	495	87
	実人員	889	949	643	815	819	576	1,173	2,383	1,309	1,017	584	848	12,005	8,959	3,046
	延人員	937	1,069	780	930	908	576	1,322	2,507	1,309	1,017	584	943	12,882	9,389	3,493
	利用率	24.0%	27.4%	19.3%	23.0%	22.4%	14.2%	31.5%	61.9%	36.4%	28.3%	15.6%	22.5%	—	—	—
合計	団体数	133	167	149	151	111	94	145	179	131	106	77	115	1,558	1,097	461
	実人員	2,040	2,511	2,148	2,295	2,358	1,277	2,835	4,231	2,649	1,834	965	1,774	26,917	17,231	9,686
	延人員	2,371	2,818	2,380	2,854	3,725	1,301	3,737	4,774	3,032	2,069	1,011	2,053	32,125	20,364	11,761

令和3年度 新横浜公園有料施設利用実績

・日産スタジアム

	4月	5月	6月	7月	8月	9月	10月	11月	12月	1月	2月	3月	計
利用日数	11	14	0	14	10	12	14	14	10	8	14	15	136
大会等利用日数	6	9	0	6	4	3	5	7	2	2	5	7	56
陸上競技	0	0	0	0	0	1	0	0	0	0	0	0	1
フットサル(国際)	0	0	0	6	3	0	0	0	0	0	0	0	9
フットサル(J)	3	3	0	0	1	0	1	2	1	0	3	2	16
アマサッカー	0	0	0	0	0	0	0	0	1	1	0	0	2
コンサート	0	0	0	0	0	1	0	0	0	0	0	0	1
その他(研修等)	3	6	0	0	0	1	4	5	0	1	2	5	27
練習日	0	0	0	0	0	1	0	0	0	0	1	0	2
設置・撤収等日数	0	0	0	8	5	2	0	0	0	2	2	0	19
教室日数	5	5	0	0	1	6	9	7	8	4	6	8	59
個人利用日数	3	4	0	0	0	0	0	5	5	0	5	5	27
スタジアムツアー	0	0	0	0	0	0	0	0	0	0	0	0	0
視察・体験学習	0	0	0	0	0	0	0	1	1	0	0	0	2
スタジアムウェディング	0	0	0	0	0	0	0	0	0	0	0	0	0

入場者数(※)	30,206	16,220	0	1,300	7,005	2,917	12,620	42,507	40,924	12,432	53,524	34,453	254,108
大会等入場者数	29,593	15,583	0	1,300	6,892	2,483	11,760	41,654	40,034	12,142	52,843	33,582	247,866
教室人数	504	443	0	0	113	434	860	655	691	290	488	696	5,174
個人利用	109	194	0	0	0	0	198	199	0	193	175	0	1,068
スタジアムツアー	0	0	0	0	0	0	0	0	0	0	0	0	0
視察・体験学習	0	0	0	0	0	0	0	1	5	0	0	0	6
スタジアムウェディング	0	0	0	0	0	0	0	0	0	0	0	0	0

・日産フィールド小机

	4月	5月	6月	7月	8月	9月	10月	11月	12月	1月	2月	3月	計
利用日数	19	25	28	15	19	20	10	18	13	14	19	18	218
大会利用日数	10	17	16	12	10	12	4	14	7	6	11	12	131
教室日数	9	8	12	3	9	8	6	4	4	7	8	5	83
個人利用日数	0	0	0	0	0	0	0	0	2	1	0	1	4

入場者数	1,093	1,249	2,563	787	1,260	1,707	987	1,571	1,951	2,359	968	1,261	17,756
大会等入場者数	590	795	1,403	527	540	1,070	717	1,170	1,570	1,810	617	824	11,633
教室人数	503	454	1,160	260	720	637	270	401	285	488	351	362	5,891
個人利用	0	0	0	0	0	0	0	0	96	61	0	75	232

・日産ウォーターパーク

	4月	5月	6月	7月	8月	9月	10月	11月	12月	1月	2月	3月	計
利用日数	29	30	29	17	21	29	30	29	27	26	0	25	292
入場者数	4,627	8,425	7,819	4,512	9,795	7,440	6,698	5,626	3,440	4,331	0	6,015	68,728
大人	2,396	4,499	4,045	2,272	4,799	3,996	3,554	2,953	1,787	2,213	0	3,027	35,541
小人	2,231	3,926	3,774	2,240	4,996	3,444	3,144	2,673	1,653	2,118	0	2,988	33,187
一日平均 入場者数	160	281	270	265	466	257	223	194	127	167	#DIV/0!	241	235

・北側園地

	4月	5月	6月	7月	8月	9月	10月	11月	12月	1月	2月	3月	計
投てき練習場													
利用日数	10	12	8	11	13	6	8	12	7	1	0	11	99
入場者数	1,433	2,062	1,413	1,860	1,336	887	960	1,609	1,176	13	0	1,436	14,185
野球場													
利用日数	17	18	10	10	12	12	9	15	4	0	0	9	116
入場者数	871	1,039	639	562	648	481	612	926	272	0	0	744	6,794
運動広場1													
利用日数	18	21	20	16	17	15	8	0	0	13	15	24	167
入場者数	1,308	1,669	1,661	1,485	1,812	952	1,257	0	0	735	941	1,977	13,797
運動広場2													
利用日数	7	12	7	5	8	6	5	9	6	4	3	9	81
入場者数	703	1,653	610	653	720	634	710	825	938	390	192	602	8,630
球技場													
利用日数	14	10	5	4	9	5	11	12	6	8	9	11	104
入場者数	684	741	313	313	520	250	613	684	496	577	573	606	6,370
テニスコート													
利用日数	28	29	27	19	26	26	19	29	26	25	27	30	311
入場者数	6,067	5,685	5,317	4,150	4,846	4,659	3,433	6,585	8,302	3,857	4,232	6,487	63,620

・新横浜公園

	4月	5月	6月	7月	8月	9月	10月	11月	12月	1月	2月	3月	計
スケボー広場													
利用日数	30	31	30	27	31	29	31	30	31	29	28	31	358
入場者数													0
フットボールパーク													
利用日数	30	31	30	17	31	30	31	31	31	30	27	0	319
利用団体数	126	135	133	63	84	126	122	143	148	124	124	0	1,328
入場者数	7,046	6,767	8,495	3,253	4,860	7,688	7,261	7,628	6,934	7,454	7,454	0	74,840
ドッグラン													
利用日数	16	17	17	12	14	16	18	16	15	16	16	18	191
入場者数	6,063	8,372	5,383	3,413	3,847	4,278	6,258	7,259	5,769	7,038	5,790	7,343	70,813
フリーマーケット													
開催日数	0	0	0	0	0	0	0	0	0	0	0	0	0
入場者数	0	0	0	0	0	0	0	0	0	0	0	0	0
その他公園団体利用													
開催日数	18	25	25	21	28	23	25	26	22	23	19	26	281
入場者数	527	1,219	803	458	367	510	1,878	805	1,106	829	618	683	9,803
その他公園NSAA利用													
開催日数	0	0	0	0	0	0	0	0	0	0	0	0	0
入場者数	0	0	0	0	0	0	0	0	0	0	0	0	0



令和3年度 ニッパツ三ツ沢球技場・陸上競技場・補助競技場・馬術練習場利用実績

・ニッパツ三ツ沢球技場

	4月	5月	6月	7月	8月	9月	10月	11月	12月	1月	2月	3月	計
利用日数	16	17	15	18	13	10	13	11	5	3	10	12	143
大会等利用日数	10	11	10	15	10	6	5	6	4	3	6	6	92
プロサッカー(国際)	0	0	0	0	0	0	0	0	0	0	0	0	0
プロサッカー(J)	5	5	5	1	5	2	1	2	1	0	2	3	32
アマサッカー(N)	4	4	1	1	1	2	2	0	0	0	0	1	16
アマサッカー	1	2	4	1	0	2	2	3	2	0	3	2	22
ラグビー	0	0	0	0	0	0	0	1	0	3	1	0	5
その他	0	0	0	12	4	0	0	0	1	0	0	0	17
練習	6	6	5	3	3	4	8	5	0	0	2	6	48
設営・撤収等日数	0	0	0	0	0	0	0	0	1	0	2	0	3
視察・体験学習等	0	0	0	0	0	0	0	0	0	0	0	0	0
入場者数	16,028	24,256	30,261	6,954	23,255	12,624	8,928	19,906	12,986	1,200	13,867	18,713	188,978 (A)
大会等入場者数	15,728	23,956	30,011	6,804	23,105	12,424	8,528	19,656	12,986	1,200	13,767	18,413	186,578
練習	300	300	250	150	150	200	400	250	0	0	100	300	2,400
視察・体験学習等	0	0	0	0	0	0	0	0	0	0	0	0	0

・三ツ沢陸上競技場

	4月	5月	6月	7月	8月	9月	10月	11月	12月	1月	2月	3月	計
利用日数	20	20	19	19	15	16	21	16	14	10	8	18	196
大会利用日数	18	16	16	16	13	13	18	13	10	7	6	14	160
教室日数	0	0	0	0	0	0	0	0	0	0	0	0	0
個人利用日数	2	4	3	3	2	3	3	3	4	3	2	4	36
入場者数	13,333	11,279	12,032	13,225	1,386	11,024	10,436	4,676	3,126	1,986	367	4,539	87,409 (B)
大会等入場者数	13,268	11,116	11,838	12,998	1,217	10,940	10,370	4,598	3,069	1,904	312	4,415	86,045
教室人数	0	0	0	0	0	0	0	0	0	0	0	0	0
個人利用	65	163	194	227	169	84	66	78	57	82	55	124	1,364

・補助競技場

	4月	5月	6月	7月	8月	9月	10月	11月	12月	1月	2月	3月	計
利用日数	12	12	13	15	11	12	15	14	16	12	10	17	159
大会利用日数	10	11	10	11	9	9	12	11	12	8	8	13	124
教室日数	0	0	0	0	0	0	0	0	0	0	0	0	0
個人利用日数	2	1	3	4	2	3	3	3	4	4	2	4	35
入場者数	12,009	11,286	11,179	13,225	1,420	10,746	10,214	1,587	4,136	1,971	934	4,694	83,401 (C)
大会等入場者数	12,000	11,285	11,170	13,210	1,412	10,740	10,204	1,575	4,130	1,961	925	4,684	83,296
教室人数	0	0	0	0	0	0	0	0	0	0	0	0	0
個人利用	9	1	9	15	8	6	10	12	6	10	9	10	105

・馬術練習場

	4月	5月	6月	7月	8月	9月	10月	11月	12月	1月	2月	3月	計
利用日数	26	26	26	28	26	26	27	25	27	24	24	28	313
利用日数	26	26	26	28	26	26	27	25	27	24	24	28	313
入場者数	1,044	1,052	1,026	995	844	793	1,021	1,079	1,012	870	864	1,009	11,609 (D)
一般利用	759	737	739	707	611	610	764	776	747	650	644	781	8,525
大会等利用	0	0	0	0	0	0	0	0	0	0	0	0	0
団体利用	120	141	125	132	109	66	122	120	129	94	111	115	1,384
自主事業	165	174	162	156	124	117	135	183	136	126	109	113	1,700

施設利用者数合計	371,397
(A+B+C+D)	

## 令和3年度 スポーツ医科学センター 月別利用状況

(単位:人)

区 分	4月	5月	6月	7月	8月	9月	10月	11月	12月	1月	2月	3月	合 計
指定管理事業													
スポーツプログラムサービス	87	105	177	129	98	69	128	74	114	110	43	98	1,232
一般	48	28	35	22	28	48	81	18	39	41	15	58	461
高齢者・障害者	35	21	13	17	30	21	44	39	37	18	23	23	321
ジュニア	4	42	80	1	30	0	3	4	38	51	5	17	275
国体・その他	0	14	49	89	10	0	0	13	0	0	0	0	175
スポーツ外来・リハビリテーション	6,263	6,480	6,693	4,122	4,246	5,855	6,593	6,148	6,180	5,757	5,477	6,749	70,563
内科	235	211	257	182	202	283	355	282	320	275	275	306	3,183
内科外来	216	187	231	166	168	218	208	164	249	185	180	214	2,386
内科自費診療	7	8	14	7	26	56	127	105	56	78	87	78	649
栄養相談	4	7	6	3	4	3	8	4	9	7	6	4	65
特定保健指導	8	9	6	6	4	6	12	9	6	5	2	10	83
整形外科	1,696	1,843	1,861	1,231	1,317	1,580	1,830	1,639	1,742	1,575	1,419	1,758	19,491
リハビリテーション科	3,598	3,682	3,832	2,235	2,201	3,227	3,609	3,434	3,371	3,150	3,080	3,853	39,272
MEO(メディカルエクササイズコース)	734	744	743	474	526	765	799	793	747	757	703	832	8,617
施設利用	2,030	933	765	356	553	651	1,388	1,478	1,776	1,747	2,399	2,279	16,355
アリーナ	1,091	816	639	280	468	543	961	783	821	924	1,221	1,168	9,715
研修室・会議室	790	0	0	0	0	0	294	480	621	421	732	574	3,912
プール	0	0	0	0	0	0	0	23	48	78	90	106	345
トレーニングルーム	149	117	126	76	85	108	133	192	286	324	356	431	2,383
講座・講演(指導者養成)	0	0	127	0	18	0	0	0	0	39	0	0	184
指定管理事業計	8,380	7,518	7,762	4,607	4,915	6,575	8,109	7,700	8,070	7,653	7,919	9,126	88,334
自主事業													
アスリート	224	125	96	55	137	118	216	285	424	288	295	336	2,599
フォロー事業	5,078	5,090	5,183	2,645	3,547	5,191	5,401	5,066	4,338	4,659	4,804	5,168	56,170
教室・イベント事業	431	647	579	60	31	82	559	705	468	423	581	569	5,135
その他	0	40	0	0	0	8	0	0	50	0	0	30	128
自主事業計	5,733	5,902	5,858	2,760	3,715	5,399	6,176	6,056	5,280	5,370	5,680	6,103	64,032
合 計	14,113	13,420	13,620	7,367	8,630	11,974	14,285	13,756	13,350	13,023	13,599	15,229	152,366

## 令和3年度 横浜銀行アイスアリーナ 月別利用状況

	4月	5月	6月	7月	8月	9月	10月	11月	12月	1月	2月	3月	計
一般利用 (個人フリー滑走)	3,550	3,644	2,993	4,106	5,026	3,813	2,588	2,950	6,353	9,782	9,071	9,853	63,729
一般利用 (団体)	51	216	343	207	100	456	0	718	640	779	389	769	4,668
教室参加者	6,332	6,531	5,888	5,983	5,730	6,287	5,377	6,512	6,224	6,103	6,129	6,345	73,441
貸切利用	1,823	1,458	1,397	1,500	1,521	1,359	2,487	3,250	3,899	3,377	3,233	3,917	29,221
計	11,756	11,849	10,621	11,796	12,377	11,915	10,452	13,430	17,116	20,041	18,822	20,884	171,059

## 令和3年度 鶴見川漕艇場 月別利用状況

	4月	5月	6月	7月	8月	9月	10月	11月	12月	1月	2月	3月	計
利用者数	1,434	1,604	1,557	1,232	635	1,032	1,569	1,460	1,454	935	940	1,406	15,258
艇利用	304	334	365	293	103	259	293	278	221	183	183	284	3,100

令和3年度 たきがしら会館 月別利用状況

	4月	5月	6月	7月	8月	9月	10月	11月	12月	1月	2月	3月	合計
利用団体数	533	480	476	538	484	474	637	539	475	460	496	506	6,098
利用者数	6,484	6,481	6,917	7,887	7,664	6,580	8,589	8,133	7,094	5,763	6,303	7,275	85,170

令和3年度 テニスガーデン 月別利用状況

(利用者数 単位:人)

施設名		4月	5月	6月	7月	8月	9月	10月	11月	12月	1月	2月	3月	計
緑 テニスガーデン	コート貸し利用者	3,075	3,978	3,425	4,180	3,107	1,881	1,302	3,328	3,635	3,165	3,207	4,285	38,568
	教室利用者	1,283	1,389	1,369	1,121	949	888	1,302	1,528	1,314	1,394	1,215	1,325	15,077
	大会等	94	194	87	64	82	118	144	150	73	72	92	105	1,275
	小 計	4,452	5,561	4,881	5,365	4,138	2,887	2,748	5,006	5,022	4,631	4,514	5,715	54,920
根岸 テニスガーデン	コート貸し利用者	2,099	2,481	1,637	2,069	1,322	1,564	1,716	3,426	2,527	2,599	2,833	2,795	27,068
	教室利用者	4,162	4,475	4,052	4,259	4,089	4,385	4,607	4,424	3,914	4,153	4,130	4,257	50,907
	大会等	98	189	126	139	223	71	194	118	181	147	90	116	1,692
	小 計	6,359	7,145	5,815	6,467	5,634	6,020	6,517	7,968	6,622	6,899	7,053	7,168	79,667
泉中央 テニスガーデン	コート貸し利用者	2,220	3,184	1,848	2,210	1,601	1,352	696	2,345	2,422	2,374	2,381	2,881	25,514
	教室利用者	1,390	1,182	1,203	956	867	832	1,180	1,332	1,089	1,270	1,222	1,327	13,850
	大会等	359	526	299	306	115	373	513	452	236	422	394	443	4,438
	小 計	3,969	4,892	3,350	3,472	2,583	2,557	2,389	4,129	3,747	4,066	3,997	4,651	43,802
テニス 計	コート貸し利用者	7,394	9,643	6,910	8,459	6,030	4,797	3,714	9,099	8,584	8,138	8,421	9,961	91,150
	教室利用者	6,835	7,046	6,624	6,336	5,905	6,105	7,089	7,284	6,317	6,817	6,567	6,909	79,834
	大会等	551	909	512	509	420	562	851	720	490	641	576	664	7,405
テニスガーデン合計		14,780	17,598	14,046	15,304	12,355	11,464	11,654	17,103	15,391	15,596	15,564	17,534	178,389

**公益財団法人横浜市スポーツ協会**

〒231-0015

横浜市中区尾上町六丁目 81 番地

ニッセイ横浜尾上町ビル内

TEL 045-640-0011(代表)

FAX 045-640-0021

URL <https://www3.yspc.or.jp/>